

# Annexe 1 : méthodologie

## **a) Méthodologie d'enquête**

Cette enquête nationale est basée sur les données de remboursement par l'assurance obligatoire soins de santé indemnités des prestations répondant aux paramètres suivants :

- attestées par tous les dentistes de qualification 001 ou 004 exerçant en Belgique ;
- pour lesquelles le numéro de dent est renseigné (80%) ;
- relatives à des soins conservateurs ambulatoires concernant uniquement les obturations de cavité(s) et les restaurations de couronne, cuspside et bord incisal sur des dents définitives et chez les bénéficiaires à partir du 15<sup>ème</sup> anniversaire (cf. liste des codes de nomenclature concernés du point « d »).

Le SECM a répertorié les soins conservateurs attestés entre juin 2008 et novembre 2008 et leur répétition éventuelle endéans l'année jusqu'en novembre 2009, et ce, sans tenir compte des codes spécifiquement attestés.

Le taux annuel individuel de « réattestation » est calculé selon la formule suivante :

- au numérateur : le nombre des obturations et restaurations attestées entre le 1<sup>er</sup> juin 2008 et le 30 novembre 2008 et ayant fait l'objet d'une répétition dans l'année
- au dénominateur : le nombre total des mêmes soins attestés durant la même période

Pour les 6.649 dentistes ayant attesté au moins une prestation d'obturation ou de restauration entre juin et novembre 2008, le taux de réattestation annuel est en moyenne de **8.5%**, la médiane se situant à **7,4%**.

Ces taux sont comparables à ceux de la période globale des données 2007-2009.

Les taux de réattestation observés ne sont pas statistiquement liées aux caractéristiques socio-économiques des patients (entre autres : recours au tiers payant, revenu moyen de la commune de résidence).

Le délai entre une première facturation de soin conservateur et sa répétition dans l'année est de 153 jours en moyenne. Il est de 31 jours ou moins dans 20% des cas.

## **b) Population des praticiens concernés**

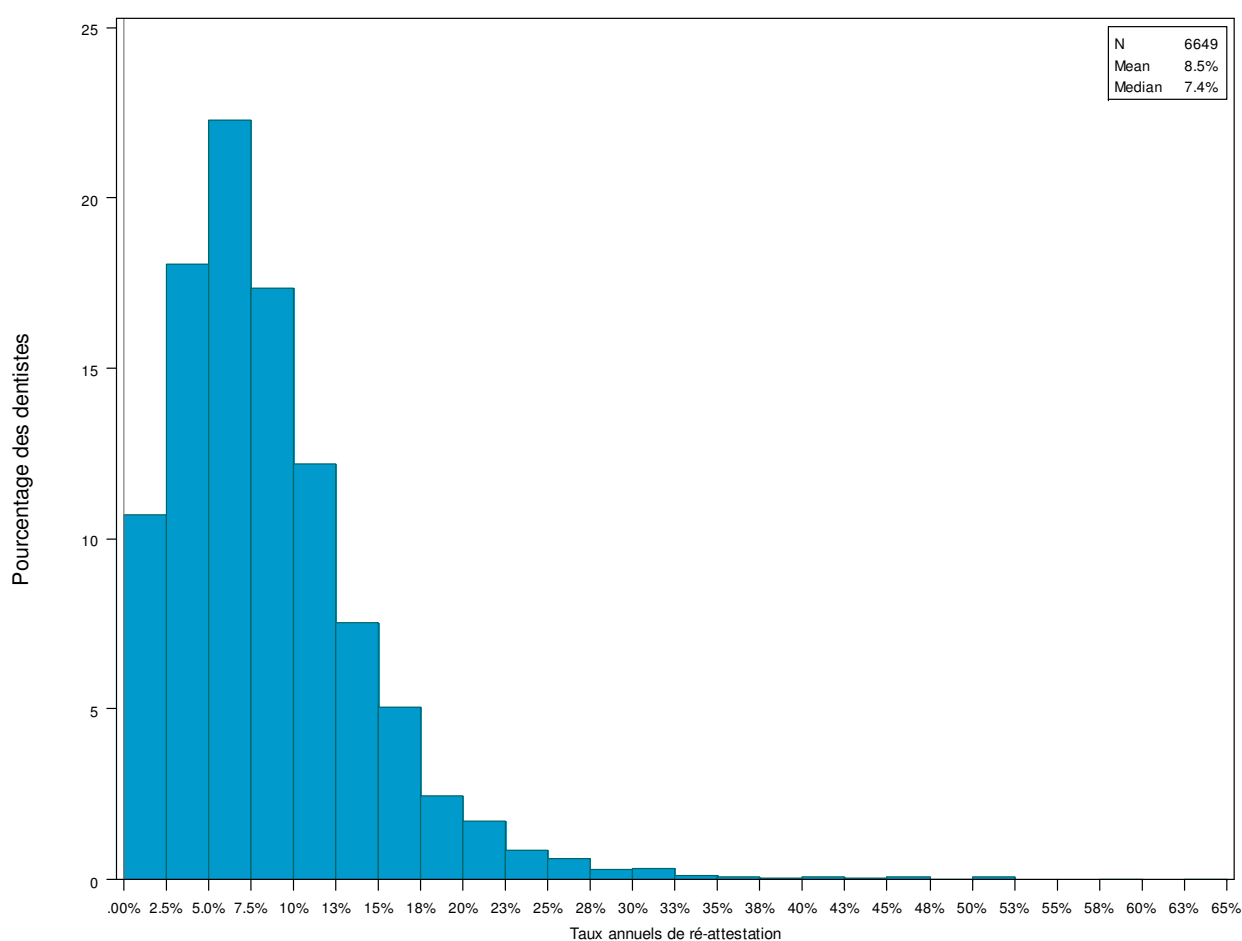
La population de base pour cette étude est l'ensemble des 7.176 dentistes ayant les qualifications professionnelles INAMI 001 ou 004 et exerçant en Belgique.

Tous les prestataires ayant plus de 10% de taux de retraitement attestés dans l'année et ayant attesté plus de 300 soins conservateurs entre juin 2008 et novembre 2008 sont contactés par le SECM, soit 998 praticiens.

### c) Distribution des dentistes selon leur taux de ré-attestation de soins conservateurs concernés

L'histogramme ci-dessous montre, sur l'axe des ordonnées, la distribution des 6.649 dentistes ayant attesté au moins une prestation de soin conservateur entre le 1<sup>er</sup> juin 2008 et le 30 novembre 2008, en fonction, sur l'axe des abscisses, de leur taux annuel de ré-attestation.

#### Histogramme des taux annuels de ré-attestation des dentistes belges



Taux de ré-attestation	Nombre de dentistes	% des dentistes
≤10%	4 561	68.6%
>10 - ≤ 15%	1 303	19.6%
> 15 - ≤ 20%	499	7.5%
> 20%	286	4.3%
Total	<b>6 649</b>	100.0%

**d) Liste des codes de nomenclature concernés par l'enquête nationale**

<b>Codes</b>	<b>Libellés</b>	<b>Périodes</b>
304216	Obturation(s) de cavité(s) sur 1 face d'une dent chez le bénéficiaire à partir du 15e anniversaire jusqu'au 18e anniversaire	Avant le 01/05/2009
374371	<i>Obturation(s) de cavité(s) sur 1 face d'une dent chez le bénéficiaire à partir du 15e anniversaire jusqu'au 18e anniversaire</i>	<i>A partir du 01/05/2009</i>
304231	Obturation(s) de cavité(s) sur 2 faces d'une dent chez le bénéficiaire à partir du 15e anniversaire jusqu'au 18e anniversaire	Avant le 01/05/2009
374393	<i>Obturation(s) de cavité(s) sur 2 faces d'une dent chez le bénéficiaire à partir du 15e anniversaire jusqu'au 18e anniversaire</i>	<i>A partir du 01/05/2009</i>
304253	Obturation(s) de cavité(s) sur 3 faces ou plus d'une dent chez le bénéficiaire à partir du 15e anniversaire jusqu'au 18e anniversaire	Avant le 01/05/2009
374415	<i>Obturation(s) de cavité(s) sur 3 faces ou plus d'une dent chez le bénéficiaire à partir du 15e anniversaire jusqu'au 18e anniversaire</i>	<i>A partir du 01/05/2009</i>
304275	Restauration de cuspide ou d'un bord incisal de dent définitive chez le bénéficiaire à partir du 15e anniversaire jusqu'au 18e anniversaire	Avant le 01/05/2009
374430	<i>Restauration de cuspide ou d'un bord incisal de dent définitive chez le bénéficiaire à partir du 15e anniversaire jusqu'au 18e anniversaire</i>	<i>A partir du 01/05/2009</i>
304290	Restauration complète de couronne de dent définitive (minimum 4 faces) chez le bénéficiaire à partir du 15e anniversaire jusqu'au 18e anniversaire	Avant le 01/05/2009
374452	<i>Restauration complète de couronne de dent définitive (minimum 4 faces) chez le bénéficiaire à partir du 15e anniversaire jusqu'au 18e anniversaire</i>	<i>A partir du 01/05/2009</i>
304371	Obturation(s) de cavité(s) sur 1 face d'une dent chez le bénéficiaire à partir du 18e anniversaire	Période complète
304393	Obturation(s) de cavité(s) sur 2 faces d'une dent chez le bénéficiaire à partir du 18e anniversaire	Période complète
304415	Obturation(s) de cavité(s) sur 3 faces ou plus d'une dent chez le bénéficiaire à partir du 18e anniversaire	Période complète
304430	Restauration de cuspide ou d'un bord incisal de dent définitive chez le bénéficiaire à partir du 18e anniversaire	Période complète
304452	Restauration complète de couronne de dent définitive (minimum 4 faces) chez le bénéficiaire à partir du 18e anniversaire	Période complète

**e) Nombre de prestations attestées du 01/06/08 au 30/11/08, selon la nomenclature en vigueur**

<b>Codes de nomenclature (concernés dans la période étudiée)</b>	<b>Libellés</b>	<b>Nombre de prestations pendant la période de juin à novembre 2008</b>	<b>%</b>
304216	Obturation(s) de cavité(s) sur 1 face d'une dent chez le bénéficiaire à partir du 15e anniversaire jusqu'au 18e anniversaire	32.514	1.6%
304231	Obturation(s) de cavité(s) sur 2 faces d'une dent chez le bénéficiaire à partir du 15e anniversaire jusqu'au 18e anniversaire	29.736	1.5%
304253	Obturation(s) de cavité(s) sur 3 faces ou plus d'une dent chez le bénéficiaire à partir du 15e anniversaire jusqu'au 18e anniversaire	14.421	0.7%
304275	Restauration de cuspide ou d'un bord incisal de dent définitive chez le bénéficiaire à partir du 15e anniversaire jusqu'au 18e anniversaire	8.653	0.4%
304290	Restauration complète de couronne de dent définitive (minimum 4 faces) chez le bénéficiaire à partir du 15e anniversaire jusqu'au 18e anniversaire	1.554	0.1%
304371	Obturation(s) de cavité(s) sur 1 face d'une dent chez le bénéficiaire à partir du 18 <sup>e</sup> anniversaire	364.222	18.1%
304393	Obturation(s) de cavité(s) sur 2 faces d'une dent chez le bénéficiaire à partir du 18 <sup>e</sup> anniversaire	615.043	30.5%
304415	Obturation(s) de cavité(s) sur 3 faces ou plus d'une dent chez le bénéficiaire à partir du 18 <sup>e</sup> anniversaire	494.917	24.5%
304430	Restauration de cuspide ou d'un bord incisal de dent définitive chez le bénéficiaire à partir du 18 <sup>e</sup> anniversaire	325.547	16.1%
304452	Restauration complète de couronne de dent définitive (minimum 4 faces) chez le bénéficiaire à partir du 18 <sup>e</sup> anniversaire	130.123	6.5%
Total		2.016.730	100%

**f) Répétition des soins conservateurs en fonction du code de nomenclature de la première prestation attestée**

Comme précisé dans la lettre vous adressée, le SECM dispose des données mutualistes des soins conservateurs attestés et portés en compte au cours des 3 années civiles 2007, 2008 et 2009.

- Le tableau reproduit ci-après renseigne pour chaque code de nomenclature le nombre de prestations remboursées en 2007 et 2008, ainsi que le pourcentage de celles-ci ayant donné lieu à une réattestation de soin conservateur remboursé endéans l'année.
- Ce tableau montre que la répétition de soins endéans l'année est la plus fréquente chez les adultes ayant subi une reconstruction dentaire (3 faces ou plus).

Prestations (pour la nomenclature en vigueur)		Nombre de prestations remboursées [2007+2008]	% des prestations ayant donné lieu à une répétition endéans l'année [2007+2008+2009]
304216	Obturation – 1F – 15-18 ans	199 464	3.9%
304231	Obturation – 2F - 15-18 ans	172 783	5.0%
304253	Obturation – 3F - 15-18 ans	84 508	6.9%
304275	Rest. cusp/bord inc - 15-18 ans	48 242	9.0%
304290	Restauration complète- 15-18 ans	8 562	9.0%
304371	Obturation – 1F - Adulte	1 442 230	9.1%
304393	Obturation – 2F - Adulte	2 444 307	9.0%
304415	Obturation – 3F - Adulte	2 023 228	10.5%
304430	Rest. Cusp/bord inc - Adulte	1 297 462	11.3%
304452	Restauration complète- Adulte	525 561	10.8%